

# Un sito internet tutto dedicato al poeta ingegnere

La fondazione «Leonardo Sinisgalli» divulga in rete vita ed opere del letterato lucano

**L**il poeta ingegnere approda su Internet. La Fondazione «Leonardo Sinisgalli», con sede a Montemurro, rende noto che è attivo [www.fondazione-sinisgalli.eu](http://www.fondazione-sinisgalli.eu), il sito dedicato al grande letterato nato a Montemurro nel 1908 e scomparso a Roma nel 1981.

Con questa importante iniziativa prende corpo il progetto della Fondazione che è nata con lo scopo di divulgare la vita e l'opera dei più illuminati del Novecento, protagonista a pieno titolo della crescita italiana

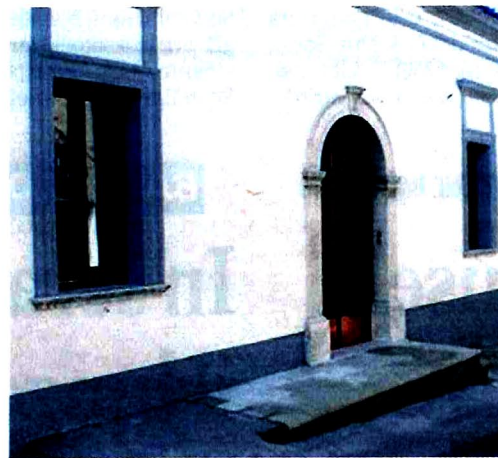
all'indomani del Secondo Dopoguerra. Ed evitare che finisca nel dimenticatoio. Un rischio grandemente immeritato per un uomo il

cui genio era riconosciuto non solo in Italia, ma anche all'estero.

Quest'ultima è infatti la ragione che ha portato a utilizzare un dominio internet in eu e non it, proprio per sottolineare l'intensità di una vita e di un'attività, quella di Sinisgalli, vissuta e spesa anche oltreconfine.

Il sito, curato graficamente da Mauro Bubbico e dal suo collaboratore Giuliano Chimenti, e riorganizzato da Giancarlo Ri-

viezzi di Evoluzione Informatica, è un articolato insieme di immagini, testi, documenti ed articoli che rendono l'idea di quanto sia stata ampia l'opera letteraria e scientifica di Leonardo Sinisgalli, a cui va il grande merito di aver



saputo coniugare le due anime della Cultura: quella umanistica e quella matematica.

Il sito è strutturato in due sezioni: la prima, dedicata alla Fondazione, alla sua organizzazione, alla sua storia, alla sua attività con spazi dedicati alla comunicazione di notizie, e ad eventi che la stessa organizzerà in riferimento non solo alla figura del grande poeta, ma anche a quelle di altri esponenti della cultura contem-



**POETA E INGEGNERE**  
In alto, Sinisgalli alla sede della Olovetti a Milano nel 1938. A sinistra, la sede della fondazione nella casa natale di Montemurro

gli indici bibliografici, indispensabili per il ricercatore e lo studioso).

Viaggiando tra gli oltre 500 file del sito si scopre il fascino della caleidoscopica attività di Leonardo Sinisgalli che fu anche pubblicista, critico d'arte, traduttore, art director, disegnatore, direttore, documentarista, autore radiofonico.

Queste pagine web rappresentano la versione aggiornata ed ampliata di un preesistente sito (donato poi alla Fondazione), nato come reazione alla scarsa attenzione che il mercato editoriale dedicava alle sue opere.

L'esperienza della rete ha dimostrato che l'interesse per Leonardo Sinisgalli c'è ed è diffuso in Italia e all'estero a detta del numero dei contatti che è cresciuto nel tempo.

C'è però una precisazione da fare. Nella consultazione del sito è possibile trovare dei link protetti. Questo perché sono sottoposti alla tutela del diritto d'autore che impedisce la libera fruibilità dei contenuti.

poranea sia lucani che nazionali.

La seconda sezione, più corporata, è un vero e proprio «Centro di documentazione» ed è suddivisa in cinque parti: «L'avventura di un moro» (con notizie relative alla vita di Sinisgalli), «La forgia di Sinisgalli» (con materiale riguardante la sua poliedrica attività), «L'archivio di Libritti» (con documenti), «La ricerca del nibbio» (con testimonianze, articoli e saggi), «Gli indici di Belliboschi» (con

Due le sezioni: una dedicata alla fondazione ed un centro di documentazione